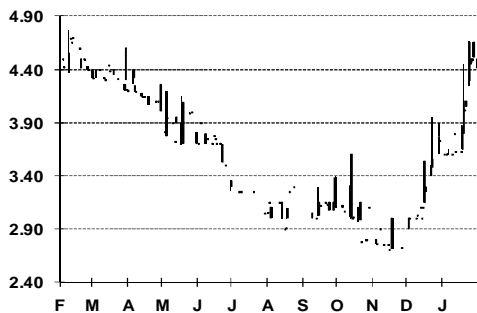


### Движение на цената на Топливо



- Нетната печалба на Топливо отчете силно понижение както на годишна база, така и спрямо третото тримесечие на 2010 г. Отчетената нетна печалба е 31 000 лв. при негативен резултат за 2009 г., и печалба от 809 000 лв. за третото тримесечие на 2010 г. Разходите за лихви и амортизацията формират EBITDA на компанията. Съотношението лихви към EBITDA е 0.30.
- Приходите на компанията се повишават с 9.8% в сравнение с 2009 г. до 176.9 млн. лв. Само за тримесечието продажбите отчитат повишение от 13% спрямо същия период на миналата година. Дейността на компанията беше силно засегната от кризата.
- Делът на приходите от търговия с природен газ нараства през 2010 г. до 42% за сметка на приходите от строителни и отоплителни материали. Нетният резултат от двата сегмента намалява с 12% на годишна база до 14.7 млн. лв. при 16.8 млн. лв. за миналата година.
- Общата стойност на активите намалява с почти 7 млн. лв. в сравнение с миналата година. Това се дължи най-вече на намаление в балансовата стойност на сгради, транспортни средства и съоръжения. От компанията не са дали допълнителна информация. Собственият капитал е без промяна.
- Банковите заеми се увеличават с 4 млн. лв. в сравнение с 2009 г., а свободните парични средства с 1.5 млн. лв. или 58.7%.
- Основен мажоритарен акционер е Синергон холдинг, като към края на 2010 г. притежава 3.9 млн. акции, представляващи 73.42% от капитала на дружеството.
- Акцията на Топливо е 14% нагоре на годишна база, но от началото на годината отчита понижение. Отчетът се отрази негативно на цената на позицията при нисък оборот. От доста време дружеството е в страни от вниманието на инвеститорите, основно поради липсата на прозрачно управление и на доверие в способността на компанията да се възстанови бързо и да реструктурира дейността си към по-висока норма на печалба.

### За повече информация:

Анализатор  
Цветослав Цачев  
Тамара Бечева

Телефон:  
+359 2 810 00 23  
+359 2 810 00 27

E-mail:  
[tsachev@elana.net](mailto:tsachev@elana.net)  
[becheva@elana.net](mailto:becheva@elana.net)

Интернет:  
[www.elana.net](http://www.elana.net)  
[www.elana.net](http://www.elana.net)

Пояснения

**Гаранции:** Анализаторът(ите), отговорни за изготвянето на този документ, гарантират, че: (1) изразеното мнение отразява точно негово или нейно лично виждане за споменатите ценни книжа или емитенти; (2) никаква част от заплащането на анализатор е, е било или ще бъде обвързано по пряк или непряк начин с изразената препоръка или мнения в този документ.

**Финансов интерес:** ЕЛАНА Трейдинг може да търгува или притежава акции на анализирани компании. ЕЛАНА Трейдинг не притежава по-голям дял от 5% от акциите в обръщение на компанията, обект на анализ или коментар в този документ. Анализаторът(ите) не притежават акции на компанията, освен ако не е изрично споменато.

**Регулаторен орган:** Комисия за финансов надзор, София 1303, улица Шар Планина 33

**Разкриване на информация:** Положена е дължимата грижа, за да се подсигури точност на цитираните факти, надеждност на източниците на информация и ясно определяне на направените допускания, предвиждания, прогнози и очаквани цени в този документ. Препоръките се базират на публично достъпна информация, която се счита за благонадеждна, но за която не се поема отговорност за пълнотата и точността. Нито на ЕЛАНА Трейдинг, нито на служителите на компанията, трябва да се търси отговорност за използваната публично достъпна информация. Изразеното мнение в този документ може да се различава от оповестено виждане в други отдели и направления в ЕЛАНА Трейдинг или от други служители. Допълнителна информация по този документ е налична при поискване. Източниците на информация в таблиците и графиките в този документ са изчисления на ЕЛАНА Трейдинг, освен ако не е споменато друго. ЕЛАНА Трейдинг предприема необходимите организационни и административни мерки за предотвратяване и избягване на конфликтна интереси във връзка с изготвяните препоръки.

**Рискове за инвеститорите:** Информацията в този документ не трябва да се разглежда като предложение за покупки или продажби на финансови инструменти. Инвестиционните възможности, дискутирани в този документ, може да не са подходящи за определени инвеститори в зависимост от техните инвестиционни цели и времеви хоризонт или в контекста на цялостното им финансово състояние. Рисковете свързани с инвестиции във финансовите инструменти, споменати в този документ, не са обяснени в тяхната цялост. Цената или стойността на инвестициите може да се понижи или покачи. Ценните книжа или инвестициите може да доведат до загуби за инвеститора. Предходно постижение не е гаранция за бъдещо представяне. Промени във валутните курсове може да имат неблагоприятен ефект върху стойността, цената или дохода от инвестиции в ценни книжа.

**Методи за оценка:** Оценките на стойността на компанията на следните методи: съотношения (цена/печалба, цена/счетоводна стойност, стойност на предприятието/печалба без данъци, амортизация и лихви), историческа оценка, сравнение с конкуренти, дисконтиране (дисконтиране на парични потоци или дивиденди) и методи за оценка на активите. Оценката зависи от макроикономически фактори, включително лихвени проценти, валутни курсове, цени на суровини, очакванията за икономиката и за движенията на пазара. Тя е базирана на очаквания, които може да бъдат променени значително и без предупреждение в зависимост от специфични фактори за компания, индустрия или държава. Поради това препоръките получени чрез тези модели може да бъдат своевременно променени. Прилагането на моделите зависи от прогнозите за редица икономически променливи и поради тази причина е налице диапазон на изменение в самия модел. Оценката, получена чрез модели, зависи от входящите данни, които от своя страна са базирани на субективното мнение на анализатор(и), отговорни за създаването ѝ.

**Препоръки:** Препоръките от анализатор(и) са базирани на специфични фактори за компанията, сектора, страната и глобалното развитие, като са сравнени с пазарните индекси. Препоръките и мненията отговарят на очакванията на ЕЛАНА Трейдинг за период от 12 месеца след публикацията и са представени от гледна точка на инвеститори, които имат дълги позиции. ЕЛАНА Трейдинг си запазва правото да изрази различно или противоречиво мнение и препоръка за различни времеви скали или различни типове инвеститори. Освен изрично оповестено, очакваното представяне за период от 12 месеца след публикуването на препоръката за български акции е следното

<b>Позитивна</b>	Повече от 5% по-добро представяне в сравнение със SOFIX и BG40 за периода
<b>Неутрална</b>	Пазарно представяне, +/-5% в сравнение със SOFIX и BG40
<b>Негативна</b>	Повече от 5% по-слабо представяне в сравнение със SOFIX и BG40 за периода

**Честота на препоръките:** Няма предварително разписания за публикуването на препоръки. Честотата им зависи от специфични фактори за индивидуалните компании и мнението на анализатор(и) за нуждата от малки или големи промени.

**Авторски права:** Анализите на ЕЛАНА Трейдинг са изключителна собственост на ЕЛАНА Финансов Холдинг и всяко публикуване, разпространение, препечатване и цитиране на съдържание е възможно само след изричното писмено съгласие на отдел "Анализ" на компанията. Не се допуска използване на анализите на инвестиционния посредник от трета страна с комерсиални цели.